

ROZPORZĄDZENIE NR
WOJEWODY MAŁOPOLSKIEGO

z dnia 13 września 2023 r.

w sprawie zwalczania zgnilca amerykańskiego pszczoł na terenie powiatu nowotarskiego i tatrzańskiego

Na podstawie art. 46 ust. 3 pkt 1, pkt 3 lit. b, pkt 4, pkt 6 ustawy z dnia 11 marca 2004 r. *o ochronie zdrowia zwierząt oraz zwalczaniu chorób zakaźnych zwierząt* (Dz. U. z 2023 r. poz. 1075) oraz § 7 ust. 1 pkt 1 i 2, ust. 2, ust. 3 rozporządzenia Ministra Rolnictwa i Rozwoju Wsi z dnia 11 lipca 2016 r. *w sprawie zwalczania zgnilca amerykańskiego pszczoł* (Dz. U. z 2016 r. poz. 1123) zarządza się co następuje:

§ 1. 1. Za obszar zapowietrzony zgnilcem amerykańskim pszczoł, zwany dalej „obszarem zapowietrzonym”, uznaje się teren ograniczony:

- 1) **od strony północnej:** wzdłuż północnych granic administracyjnych miejscowości: Knurów (gm. Nowy Targ), Harkłowa (gm. Nowy Targ), następnie wzdłuż wschodniej i północnej granicy administracyjnej miejscowości Łopuszna (gm. Nowy Targ), północnej granicy administracyjnej miejscowości Obidowa (gm. Nowy Targ), północno-zachodniej granicy administracyjnej miejscowości Ponice (gm. Rabka-Zdrój), zachodniej granicy administracyjnej miejscowości Rdzawka (gm. Rabka-Zdrój) oraz północnej granicy administracyjnej miejscowości Rokiciny Podhalańskie (gm. Raba Wyżna);
- 2) **od strony zachodniej:** wzdłuż zachodniej granicy administracyjnej miejscowości Rokiciny Podhalańskie – do drogi wojewódzkiej nr 985, następnie wzdłuż tej drogi i dalej wzdłuż drogi powiatowej nr 1678 K. Następnie wzdłuż zachodnich granic administracyjnych miejscowości: Raba Wyżna (gm. Rabka Zdrój), Bielanka (gm. Raba Wyżna), Pieniążkowice (gm. Czarny Dunajec), Dział (gm. Czarny Dunajec), zachodnich i południowych granic administracyjnych miejscowości: Długopole (gm. Nowy Targ), Krauszów (gm. Nowy Targ), zachodniej granicy administracyjnej miejscowości: Ludźmierz (gm. Nowy Targ), północno-zachodniej granicy administracyjnej miejscowości: Maruszyna (gm. Szaflary), Czerwiennie (gm. Czarny Dunajec), północnej granicy administracyjnej miejscowości Ratułów (gm. Czarny Dunajec), następnie wzdłuż drogi powiatowej nr 1654 K i dalej wzdłuż drogi wojewódzkiej nr 958, a następnie wzdłuż północnej granicy administracyjnej miejscowości Witów (gm. Kościelisko);
- 3) **od strony południowej:** wzdłuż granicy Polski, następnie wzdłuż południowej granicy administracyjnej miejscowości Zakopane (gm. Zakopane) – od północnej granicy administracyjnej miejscowości Witów (gm. Kościelisko) do wschodniej granicy administracyjnej miejscowości Zakopanego;
- 4) **od strony wschodniej:** wzdłuż wschodniej granicy administracyjnej miejscowości Zakopane (gm. Zakopane) do północnej granicy Tatrzańskiego Parku Narodowego, następnie wzdłuż tej granicy do granicy Polski i dalej wzdłuż granicy Polski do rzeki Białka. Następnie wzdłuż rzeki Białki w kierunku północno-wschodnim do jej ujścia do Jeziora Czorsztyńskiego, następnie wzdłuż południowo-wschodniej i północnej granicy administracyjnej miejscowości Dębno (gm. Nowy Targ) oraz północnej granicy administracyjnej miejscowości Knurów (gm. Nowy Targ).

2. Mapę obszaru zapowietrzonego stanowi załącznik do rozporządzenia.

§ 2. 1. Nakazuje się oznakować obszar zapowietrzony poprzez ustawienie tablic ostrzegawczych z trwałym i widocznym napisem „Uwaga. Zgnilec amerykański pszczoł. Obszar zapowietrzony.”.

2. Tablice, o których mowa w ust. 1, powinno się umieścić na zewnętrznej granicy tego obszaru na wszystkich drogach wjazdowych.

§ 3. W obszarze zapowietrzonym, o którym mowa w § 1, Powiatowy Lekarz Weterynarii w Nowym Targu przeprowadzi przegląd rodzin pszczelich w pasiekach.

§ 4. Na obszarze zapowietrzonym, o którym mowa w § 1, zakazuje się:

- 1) przemieszczania rodzin pszczelich, matek pszczelich, czerwia, pszczoł, pni pszczelich, produktów pszczelich oraz sprzętu i narzędzi używanych do pracy w pasiece – bez zgody Powiatowego Lekarza Weterynarii w Nowym Targu;
- 2) organizowania wystaw i targów z udziałem pszczoł.

§ 5. Do realizacji niniejszego rozporządzenia zobowiązuje się posiadaczy pszczół z obszaru określonego w § 1, Burmistrza Nowego Targu, Wójta Gminy Nowy Targ, Wójta Gminy Szaflary, Wójta Gminy Czarny Dunajec, Wójta Gminy Bukowina Tatrzańska, Wójta Gminy Biały Dunajec, Wójta Gminy Poronin, Burmistrza Zakopanego, Wójta Gminy Kościelisko, Burmistrza Rabki- Zdrój, Wójta Gminy Raba Wyżna, Powiatowego Lekarza Weterynarii w Nowym Targu - do czasu uchylenia rozporządzenia.

§ 6. Traci moc rozporządzenie (nr poz. rej. 8/18) Wojewody Małopolskiego z dnia 25 lipca 2018 r. w sprawie zwalczania zgnilca amerykańskiego pszczół na terenie powiatu nowotarskiego i tatrzańskiego (Dz. Urz. Woj. Małopolskiego poz. 5376, z 2019 r. poz. 5457, 5634 i 6736, z 2020 r. poz. 5488 oraz z 2022 r. poz. 5289).

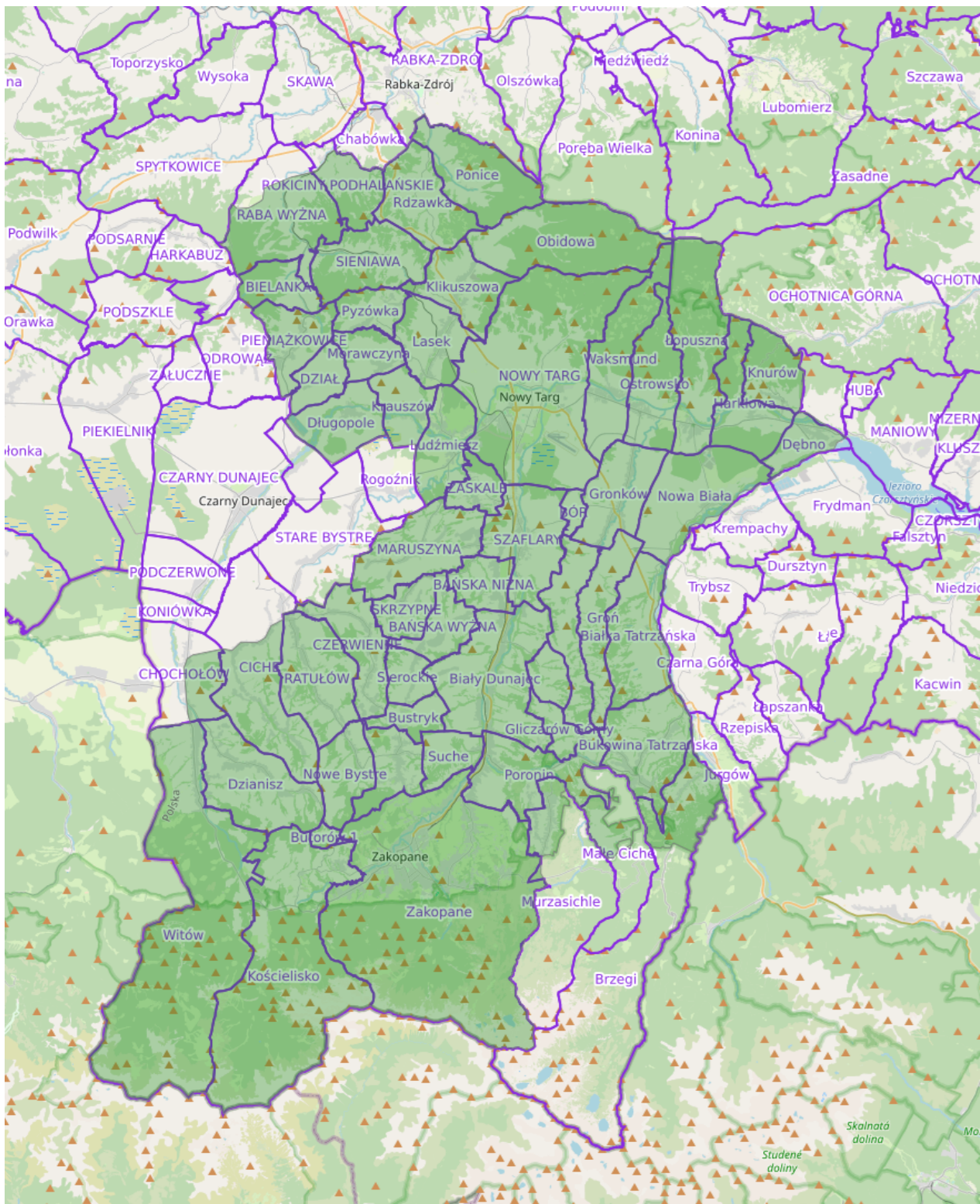
§ 7. Rozporządzenie wchodzi w życie z dniem podania do publicznej wiadomości w sposób zwyczajowo przyjęty na terenie miejscowości wchodzących w skład obszaru zapowietrzonego, o którym mowa w § 1.


§ 8. Rozporządzenie podlega ogłoszeniu w Dzienniku Urzędowym Województwa Małopolskiego.

wz. Wojewody Małopolskiego
I Wicewojewoda Małopolski

Ryszard Pagacz

Załącznik do rozporządzenia.



 obszar zapowietrzony

Uzasadnienie

WR-II.913.47.2023

Konieczność wydania niniejszego rozporządzenia Wojewody Małopolskiego *w sprawie zwalczania zgnilca amerykańskiego pszczoł na terenie powiatu nowotarskiego i tatrzańskiego* wynika z możliwości zmniejszenia obszaru objętego ograniczeniami – obszaru zapowietrzonego chorobą zakaźną podlegającą obowiązkowi zwalczania – zgnilcem amerykańskim pszczoł określonego rozporządzeniem Wojewody Małopolskiego z dnia 25 lipca 2018 r. *w sprawie zwalczania zgnilca amerykańskiego pszczoł na terenie powiatu nowotarskiego i tatrzańskiego* (Dz. Urz. Woj. Małopolskiego z 2018 r. poz. 5376, z 2019 r. poz. 5457, 5634 i 6736, z 2020 r. poz. 5488 oraz z 2022 r. poz. 5289).

Brak jest przesłanek do utrzymywania obszaru większego niż to wynika z konieczności, bowiem w wyniku przeglądu pasiek dokonanego przez Powiatowego Lekarza Weterynarii w Nowym Targu nie stwierdzono ognisk zgnilca amerykańskiego pszczoł na części obszaru określonego rozporządzeniem Wojewody Małopolskiego z dnia 25 lipca 2018 r., tj. obejmującego swoim zasięgiem miejscowości: Jurgów, Czarna Góra, Rzepiska, Łapszanka, Łapsze Niżne, Łapsze Wyżne, Kacwin, Trybsz, Krempachy, Dursztyn, Frydman, Niedzica, Falsztyn, Maniowy, Huba, Szlembark. Stąd też zasadnym jest dokonanie zmniejszenia obszaru objętego ograniczeniami, ponieważ pozwoli to posiadaczom pasiek zlokalizowanych na terenie ww. miejscowości m.in. na przemieszczanie rodzin pszczelich, matek pszczelich, czerwia, pszczoł, pni pszczelich, produktów pszczelich

Rozporządzenie wydaje się na wniosek Małopolskiego Wojewódzkiego Lekarza Weterynarii, znak: WIW-ChZ.913.12.20.2023 z 6 września br.